

Zpráva o činnosti a plnění úkolů příspěvkové organizace za rok 2020



Předkládá: Mgr. Petr Kuchta
ředitel

Frýdek-Místek, březen 2021

Obsah:

Úvod	3
A. Vyhodnocení plnění úkolů organizace	6
1. Plnění úkolů hlavní činnosti	6
1.1. Sociálně zdravotní úsek	6
1.1.1 <i>Ošetrovatelská a zdravotní a péče poskytovaná pracovníky v sociálních službách přímo na jednotlivých Domovech</i>	6
1.1.2 <i>Práce sociálních pracovníků</i>	9
1.1.3 <i>Úsek fyzioterapie</i>	11
1.1.4 <i>Úsek volnočasových aktivit</i>	13
1.2. Provozní úsek	14
1.2.1 <i>Stravovací provoz</i>	14
1.2.2 <i>Prádelenský provoz</i>	15
1.2.3 <i>Ostatní činnosti provozního úseku</i>	16
B. Vyhodnocení ukazatelů stanovených organizací	19
1. Neinvestiční příspěvek	19
2. Usměrnování výše prostředků na platy	19
3. Průměrný přepočtený počet zaměstnanců	19
C. Vyhodnocení hospodaření organizace	20
1. Výsledek hospodaření, náklady a výnosy	20
2. Čerpání účelových dotací	26
3. Rozbor mzdových prostředků financovaných z rozpočtu města	27
4. Peněžní fondy a jejich krytí	29
5. Struktura majetku a zdrojů	30
6. Návrh na rozdělení výsledku hospodaření	31
7. Péče o svěřený majetek, investiční činnost, údržba a opravy, majetek	31
8. Pohledávky	32
9. Vyhodnocení doplňkové činnosti	33
10. Přehled tržeb z nevýrobní činnosti	33
11. Využití kapacity poskytovaných sociálních služeb	34
D. Plnění opatření z minulé zprávy a návrh opatření ke zkvalitnění činnosti organizace	35
E. Tabulková část včetně finančních výkazů	37
Příloha č. 1 - Rozbor nákladů, výnosů a výsledku hospodaření za rok 2020	
Příloha č. 2 - Rozbor mzdových prostředků za rok 2020	
Příloha č. 3 - Rozvaha příspěvkové organizace k 31.12.2020	
Příloha č. 4 - Výkaz zisku a ztráty k 31.12.2020	
Příloha č. 5 - Příloha účetní závěrky k 31.12.2020	
Příloha č. 6 - Seznam přijatých darů v roce 2020	
F. Stručné zhodnocení výsledků kontrol	37

Úvod

Domov pro seniory Frýdek-Místek, příspěvková organizace je pobytovou sociální službou, která poskytuje své služby od 1. 7. 1998, kdy byla zřízena Statutárním městem Frýdek-Místek. Jelikož je registrován dle ustanovení § 49 Zákona č. 108/2006 Sb., o sociálních službách jako služba domovy pro seniory, jeho posláním je poskytnout potřebnou péči občanům Statutárního města Frýdek-Místek, a dále občanům okolních obcí ve správním obvodu města, kteří mají sníženou soběstačnost zejména z důvodu věku, potřebují pomoc a péči přiměřeně jejich potřebám. Celková kapacita poskytovaných služeb je nadále 196 uživatelů ve dvou objektech.

Zařízení si klade za cíl dosáhnout spokojenosti všech uživatelů prostřednictvím poskytování služeb, které jsou individuálně přizpůsobené potřebám uživatelů ve všech oblastech života uživatele, udržení či zlepšení stávající míry soběstačnosti uživatelů.

Veřejným závazkem organizace je poskytnout uživatelům, kteří mají sníženou soběstačnost zejména z důvodu věku, pomoc a péči přiměřeně jejich potřebám. Zařízení si proto klade za cíl dosáhnout spokojenosti všech uživatelů prostřednictvím poskytování služeb, které jsou individuálně přizpůsobené potřebám uživatelů ve všech oblastech života uživatele, udržení či zlepšení stávající míry soběstačnosti uživatelů.

Toho chceme dosáhnout prostřednictvím poskytování služeb, které jsou individuálně přizpůsobené potřebám našich uživatelů ve všech oblastech:

- péče o vlastní osobu,
- hygieny,
- stravování,
- spánku a bydlení, bezpečí a jistoty,
- společenského kontaktu,
- obstarávání osobních záležitostí,
- udržování vlastních schopností a trávení volného času,
- dosažení u uživatelů pocitu skutečného domova v našem zařízení,
- udržení či zlepšení stávající míry soběstačnosti uživatelů prostřednictvím vedení k samostatnosti a aktivizačních činností,
- zvýšení kvality života uživatele prostřednictvím hledání způsobů, jak by uživatel mohl:
 - prožít něco nového,
 - vrátit se k zájmům, které musel pro svou závislost na péči druhé osoby opustit,
 - trávit svůj čas smysluplně.

Domov je za tímto účelem vybaven komplexním zařízením, které k provádění této soustavné péče pomáhá a přispívá k zajištění ošetrovatelských, léčebných a pohybových aktivit obyvatel. O další podstatnou část aktivizace se starají pracovnice volnočasových aktivit, které vyplňují volný čas obyvatel zájmovými programy se zaměřením na fyzickou i mentální

podporu uživatelů. Pro adekvátní zajištění provozu má zařízení vlastní kuchyň i prádelnu. Celkem pracuje v zařízení 123 zaměstnanců.

Situace v roce 2020 byla pro Domov oproti předešlým rokům značně komplikovanější. Začátkem roku se v České republice objevilo onemocnění COVID_19, které se masově rozšířilo na všechny kraje. Nákaza byla (a stále je) nejvíce nebezpečná právě pro seniory, kteří jsou naší cílovou skupinou. Rok 2020 se proto nesl v duchu zajištění potřebné péče při maximálních hygienických a protiepidemických opatřeních, které jsme museli promptně nastavit ve všech úsecích.

I když byl domov po většinu roku 2020 v nestandardním a omezeném režimu, přesto i nadále zprostředkovává také další služby. V zařízení třikrát týdně ordinuje praktický lékař pro dospělé, ve všední dny zubní lékařka v pronajatých prostorách v budově na ul. 28. října provádí stomatologickou péči jak obyvatelům domova, tak pacientům z řad veřejnosti. Holičské a pedikérské služby jsou uživatelům umožněny za předpokladu rozvolnění přijatých opatření, které jsou vždy komunikovány se zástupci KHS-OV ve Frýdku-Místku. Samotné úkony všech externích subjektů jsou možné pouze za dodržování přísných hygienických opatření a provádění neustálé desinfekce.

V budově na ul. 28. října je umístěna kaple, ve které za běžného režimu probíhají pravidelně bohoslužby pro uživatele různých vyznání. Ty byly po dobu nouzového stavu utlumeny a nahrazeny individuálními návštěvami kněze. V obou budovách tak byla duchovní péče pravidelně zajišťována ve spolupráci s Farností Místek.

Pro doplnění psychosociální péče o uživatele byla uzavřena smlouva s Dobrovolnickým centrem ADRA Frýdek-Místek. Nadále pokračujeme ve spolupráci se Střední zdravotnickou školou či organizací zajišťující canisterapii nebo nově mohou uživatelé využít návštěvy a prohlídky světových měst skrze virtuální realitu.

Mezi nejvýznamnější stavebnětechnické akce v rámci budovy na ul. 28. října patřilo v roce 2020 dokončení instalace protipožární signalizace na Domově II a III. Pokračovaly výměny dveří u koupelen uživatelů za zasouvací. Ve spolupráci s odborem veřejných zakázek bylo vypsané výběrové řízení na úpravy společenských prostor ve třech podlažích.

Co se týče budovy na ul. Školská, byla provedena oprava části střechy z důvodu opětovného zatékání do půdních prostor, které prostoupilo až do obytných částí Domova. Proběhl také nákup schodolezu, který poslouží všem imobilním uživatelům. O zajištění nezbytné hygieny se postará zakoupená myčka podložních mís.

V rámci snahy o zkvalitňování péče byl pořízen např. oxymetr či nové antidekubitní matrace. Zakoupeny byly také další germicidní zářiče, které pomáhají čistit a desinfikovat vzduch mimo jiné také od kapének COVID_19.

Finanční plán na rok 2020 původně vycházel z předpokládaných údajů rozpočtu na rok 2021, ale záhy byl rozpočet ovlivněn především navýšenou spotřebou materiálu z důvodu přetrvávající pandemie COVID_19. S touto situací se pojí také významná podpora rozpočtu příspěvkem od zdravotních pojišťoven, který je oproti roku 2019 podstatně vyšší. Naopak se snížila položka v opravách a udržování z důvodu nenaplnění zakázek v období uzavření firem v I. a II. pololetí roku.

Domov v roce 2020 získal do rozpočtu i řadu podpůrných dotací na boj s nemocí COVID_19, které byly postupně vyhlášovány MSK, MPSV, MZ ČR. K překlenutí finanční tísně nám významně pomohly finanční transfery od zřizovatele.

Pro rok 2020 se podařilo do rozpočtu organizace získat ze státní dotace prostřednictvím Moravskoslezského kraje 20 109 000,- Kč a prostřednictvím mimořádné státní dotace z MPSV a MZ ČR 6 042 012,- Kč.

Domov rovněž získal věcné a finanční dary v částce 246 459,- Kč.

Neinvestiční příspěvky jiných obcí činily 260 705,- Kč.

Celkem domov získal do rozpočtu organizace pro rok 2020 navíc 44 280 528,- Kč.

A. Vyhodnocení plnění úkolů organizace

1. Plnění úkolů hlavní činnosti

1.1. Sociálně zdravotní úsek

1.1.1 *Ošetrovatelská a zdravotní péče poskytovaná pracovníky v sociálních službách přímo na jednotlivých Domovech*

Rok 2020 byl pro všechny zaměstnance a uživatele domova poznamenán epidemií COVID_19. Každodenní ošetrovatelská, zdravotní a sociální péče byla v Domově pro seniory Frýdek-Místek, p.o., dále jen domov, poskytována pod značným tlakem na personál. Bylo nutné ihned přijmout všechna opatření vydaná na základě usnesení Vlády České republiky o vyhlášení nouzového stavu a v souladu s mimořádnými opatřeními MZ ČR, MPSV ČR, Krajské hygienické stanice Moravskoslezského kraje a Moravskoslezského kraje.

I přes všechna tato opatření a se značným nárůstem COVID_19 pozitivních zaměstnanců, jsme zajišťovali uživatelům veškerou potřebnou péči. Celý tým odborných a kompetentních pracovníků poskytoval péči v tomto seskupení: 60 pracovníků v sociálních službách, z hlediska rehabilitačního ošetrovatelství se fyzickou kondicí klientů plně zabývaly 4 pracovnice kolektivu rehabilitace, z nichž je 1 fyzioterapeut, 1 ergoterapeut a 2 pracovnice v sociálních službách s odborným kurzem pro rehabilitační ošetrování v praxi. Sociální a osobní záležitosti uživatelů řešily 3 sociální pracovnice. Volnočasové aktivity zprostředkovávaly 3 pracovnice v sociálních službách, 2 ve výchovné nepedagogické péči, z nichž jedna pracuje na $\frac{3}{4}$ úvazek. Zdravotní péče byla zabezpečena formou zvláštní ambulantní péče prostřednictvím 19 registrovaných všeobecných sester v sociálních službách v souladu s platnou legislativou.

V období propuknutí nemoci COVID_19 dosahovaly absence personálu k počtu 35 pracovníků, což oslabilo celý provoz. Všichni tak byli nuceni pracovat s maximálním vypětím. V této době jsme požádali o personální zajištění domova Moravskoslezský kraj. Z rozhodnutí hejtmána Moravskoslezského kraje o pracovní povinnosti za nouzového stavu nám v období listopadu a prosince 2020 vypomáhalo 11 studentů. Celkem pro nás odpracovali 1 230,5 hodiny a pomohli tak zabezpečit chod domova v takové míře, aby byla zajištěna nepřetržitá péče. Všem těmto studentům patří naše vřelé poděkování!

Vzdělávání pracovníků domova, s ohledem na období nouzového stavu, bylo zajišťováno ve větší míře přímo v domově prostřednictvím odborných seminářů, kurzů, akreditovaných vzdělávacích akcí a on-line vzdělávacích akcí tak, aby všichni splňovali podmínky způsobilosti svého povolání a splnili tak potřebné 24hodinové vzdělávání ze zákona. Supervizních setkání se pracovníci účastnili v omezených počtech s ohledem na nouzový stav, a tak přispěly k lepší pohodě na pracovištích a jinému pohledu na problémy uživatelů služby.

Všechny absolvované školící akce, semináře a kurzy úseku sociálně – zdravotního byly akreditovány a zaměřeny na tyto oblasti:

- Mezioborová spolupráce při léčbě ran a kožních defektů
- Základy technik zjišťování potřeb u nekomunikujících uživatelů
- Sociální služby – aktuality a praxe
- Šetrná sebeobrana v podmínkách sociálních služeb
- Základy první pomoci se zaměřením na sociální služby
- Optimální aplikace krycích materiálů na hojení ran
- Úvod do problematiky péče o inkontinentního uživatele
- Práce s klientem s rizikovým a problémovým chováním
- Výcvik klíčových pracovníků v individuálním plánování sociální služby
- Aktivace a motivace osob s demencí
- Komunikace s lidmi s demencí a jejich pečujícími
- Komplexní péče o nemocného se stomií
- Odborný kurz bazální stimulace podle prof. Dr. Fröhlicha-Audit k prodloužení certifikátu o poskytování BS
- Poskytování gerontopsychiatrické péče v podmínkách sociálních služeb
- Nejčastější chybné postupy v péči o uživatele sociálních služeb
- Využití biografické anamnézy v podmínkách sociálních služeb
- Péče o pečující v sociálních službách
- Supervize

Současná demografická situace a absence tradičního rodinného modelu byla také v minulém roce příčinou přijímání klientů se značně omezenou mobilitou, chronickými ranami i psychickými poruchami, bez rodin, bez zázemí, osamocených, nebo s komplikovanými rodinnými vztahy. Tento stav nadále vyžadoval zvýšené materiální i prostorové vybavení a kladl přirozeně vyšší nároky na personál poskytující ošetrovatelskou péči. Pro její další zkvalitnění byly pořízeny potřebné kompenzační pomůcky a přístrojová technika. Například elektricky ovládaná lůžka s laterálním náklonem (7 ks), polohovací servírovací stolky k lůžku (6 ks), pulsní aktivní plně automatické – antidekubitní matrace (8 ks), perličkové polohovací pomůcky k BS, EKG přístroj, BIO lampa, germicidní zářiče, přístroj na orientační měření CRP a INR, bezkontaktní teploměry, pomocné zdravotnické vozíky, posuvné dveře do koupelen uživatelů, protipožární a zabezpečovací signalizace na Domovech II a III.



V rámci preventivních protiepidemických opatření musela být zajištěna zvýšená ochrana zdraví zaměstnanců a hlavně uživatelů. Vyšší spotřeba ochranných pomůcek a materiálu byla zaznamenána např. u jednorázových rukavic, ochranných čepic, zástěr, empírů, roušek, štítů, respirátorů, ale také u dezinfekčních prostředků na ruce, povrchy

a podlahy. S postupující epidemií se také neustále zvyšoval počet uživatelů, kteří měli nařízenou karanténu, a s tím také souvisí vyšší požadavky na desinfekci použitého prádla, pokoje uživatele a nakládání s infekčním odpadem. Neustále také byla prováděna dezinfekce společných prostor domova a pokojů ostatních uživatelů.

V době nejvyššího výskytu onemocnění COVID_19, kdy bylo nakaženo téměř 80 uživatelů, jsme museli přistoupit k rozdělení domova na tzv. „COVID +“ a „běžné“ zóny, abychom co nejvíce zajistili ochranu zaměstnanců a uživatelů.



Nemalé finanční prostředky byly také vynaloženy na pořízení Rapid testů a antigenních POC testů. Povinné testování zaměstnanců Rapid testy probíhalo ve 14ti denních intervalech od měsíce dubna až do měsíce června. V dubnu 2020 proběhlo otestování také všech uživatelů domova. Další pravidelné testování začalo s nástupem podzimní vlny epidemie, a to antigenními POC testy.

Lékařskou péči poskytoval v pravidelných termínech 3x týdně, a dle potřeby, praktický lékař pro dospělé. Zajištěna byla taktéž pravidelná psychiatrická a neurologická péče. Mimo domov byla pak poskytována specializovaná ambulantní zdravotní péče diabetologická, ortopedická či kožní. Péči zubního lékaře mohli opět klienti využívat v jeho ordinaci přímo v budově domova. V případě další potřeby ošetření jiným odborným lékařem byli klienti dopravováni přímo do ambulance příslušných specialistů.

Ke zdravotním problémům bezprostředně ohrožujícím život byla přivolána lékařská služba první pomoci, jejíž základna je v Nemocnici ve Frýdku-Místku, p.o., což garantuje velmi krátký dojezdový interval, v řádu 5 minut. Ředitel domova i ředitel nemocnice byli v pravidelném kontaktu, aby vyhodnocovali zdravotní stav uživatelů a zajišťovali volné kapacity v tehdy již zaplněné nemocnici. Ochrana naší klientů pro nás byla nejdůležitější a shodl se na tom celý krizový štáb MMFM, kterému tímto děkujeme za podporu v krizových situacích.

Zdravotní péče byla uživatelům poskytována výhradně na základě indikace lékaře, a to buď formou pravidelných ordinačních hodin přímo v domově, častěji v akutních případech návštěvou klienta na pokoji. Výkony zdravotních sester byly pravidelně měsíčně vykazovány v odbornosti 913 zdravotním pojišťovnám VZP, RBP, ČPZP, ZPMV. Poskytnutá zdravotní péče byla však pouze částečně uhrazena z prostředků veřejného zdravotního pojištění. I tak se nám podařilo od pojišťoven získat cca o 1 mil. Kč více, než v roce 2019. Velkou zásluhu za to nesou vedoucí jednotlivých Domovů, které si pohlídaly četnost a správnost vykazovaných úkonů. V rámci výkazů na pojišťovny jsme však na limitu, který už bude těžké překonat. Stropy a platné regulace bohužel nemyslí na zařízení takové velikosti, jako je náš domov, kde má řada uživatelů stejnou pojišťovnu, od které již více finančních prostředků získat nemůžeme. Velký kus práce komunikace zde odvádí zástupce APSS, který každý smluvní dodatek pojišťoven velmi přísně hodnotí a vrací k přepracování. Hájí tak naše zájmy, proto se členství v APSS vyplácí.

Uživatelům byla poskytována zejména komplexní základní a specializovaná ošetrovatelská péče. Zdravotní sestry zajišťovaly ošetrování ran různého druhu, péči o dýchací cesty, permanentní katetry a stomie. Dále aplikovaly léčiva a léčivé prostředky (per os, injekce), klyzma, odebíraly biologický materiál a prováděly orientační vyšetření pomocí testovacích sad. Rovněž prováděly ošetrovatelskou rehabilitaci, monitorování základních fyziologických funkcí, edukaci uživatelů, vedly předepsanou ošetrovatelskou dokumentaci v souladu s platnou legislativou.



Absolvování odborné praxe studentům odborných SŠ, VOŠ a VŠ umožňovalo naše zařízení pouze v omezeném režimu, rovněž z důvodu vyhlášení nouzových stavů, a s tím souvisejících vládních nařízeních. Praxe tak probíhala omezeně, ale vždy pod odborným vedením pedagogů a za úzké spolupráce vedoucích jednotlivých Domovů. Zprostředkováním praxe měli tak praktikující studenti možnost získávat potřebné znalosti, zkušenosti a dovednosti, a zároveň byli přínosem pro naše zařízení tím, že nám dávali podněty a připomínky, díky nimž jsme mohli zkvalitňovat a rozvíjet poskytované služby.

Odborná nutriční péče byla pro nás i v minulém, nelehkém roce, důležitou oblastí, pro kterou jsme maximálně využívali odborné podpory nutriční terapeutky. Dlouhodobou odbornou podporou, za spolupráce se studenty VOŠ oboru Nutriční terapie, nás opět vedla k pravidelnému sledování klientů v rámci výživy, u kterých by mohlo dojít k projevům podvýživy. Tím jsme se snažili přispívat nejen k prevenci malnutrice, ale zároveň také ke zkvalitnění stravování našich klientů.

Koncept Bazální stimulace je aplikován personálem v přímo-obslužné péči již třináctým rokem. Bazální stimulace napomáhá většině pracovníků v přímé péči lépe a snadněji zvládat obtížné situace, více se přiblížit uživatelům, jejichž schopnost komunikace, reakce na podněty a navazování kontaktu je hrubě narušena. Jeho správné využívání je také faktorem pro prohlubování vztahu mezi personálem a uživatelem, který je základem pro spokojenost nejen klienta, ale také personálu.

1.1.2 Práce sociálních pracovníků

Sociální pracovníci, jejichž zázemí je v budově na ulici 28. října, spolupracují s našimi uživateli již od prvotní chvíle projevení jejich zájmu o sociální službu, až do ukončení poskytování sociální služby, evidují a vyřizují žádosti o sociální službu, vedou jednání s žadatelem a jejich rodinami, ať už v jejich domácím prostředí, nebo v prostředí nemocnic, či léčen dlohodobě nemocných. Během těchto setkání se s žadatelem seznámí, zmapují jeho sociální situaci, zhodnotí, zda je služba domov pro seniory tou, která odpovídá jeho potřebám. Současně poskytnou žadateli informace o našem zařízení, nabízených činnostech, o podmínkách pobytu v domově. Před příchodem uživatele do zařízení dojednávají a uzavírají Smlouvu o poskytování služeb, která je podmínkou pobytu a poskytování péče v domově pro seniory.

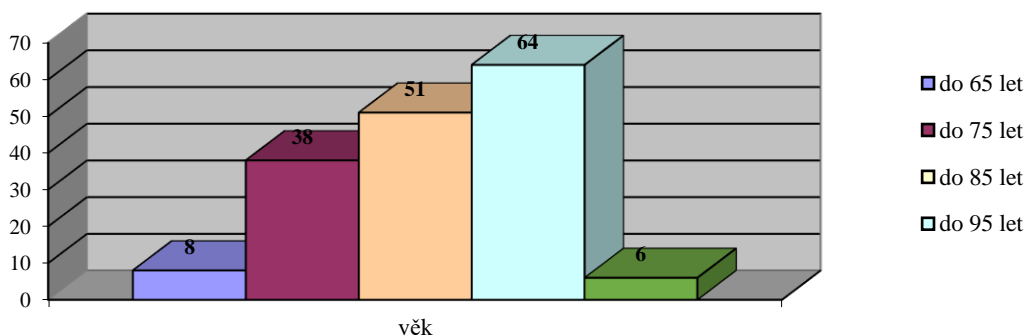
Další z činností sociální pracovnice je zprostředkování kontaktu s úřady, s okolním prostředím uživatele, pomoc při uplatňování práv, oprávněných zájmů a obstarávání osobních záležitostí, poskytování sociálního poradenství uživatelům, jejich rodinám a zájemcům o pobytovou sociální službu. Dotazy zodpovězené zájemcům o službu se v roce 2020 týkaly především způsobu podání žádosti o službu, délky „čekací doby“, výše úhrad apod.

V roce 2020 do dění domova zasáhla pandemie COVID_19. Jelikož senioři, uživatelé domova jsou nejrizikovější skupinou, byla zavedena preventivní opatření zamezující šíření onemocnění. Jednání se zájemci o službu byla vedena tak, aby byl minimalizován osobní kontakt, v době výskytu onemocnění v organizaci byl pozastaven nástup nových uživatel.

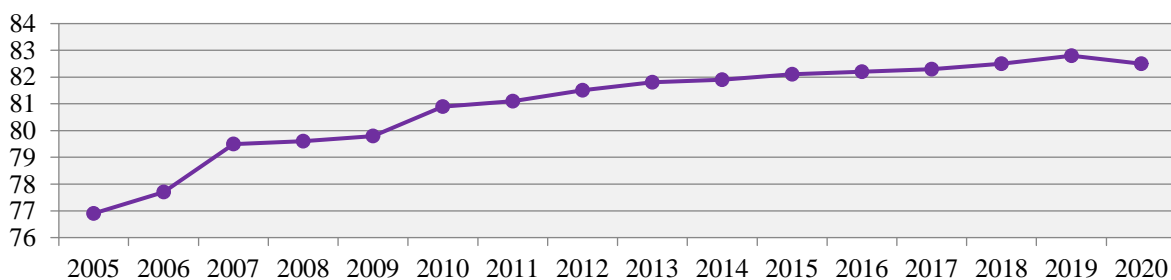
Pro uživatele domova tato opatření znamenala omezení kontaktu s rodinou a svými blízkými. Hledala se kreativní řešení zprostředkování kontaktu, který by zajistil co největší hygienické bezpečí pro naše uživatele a co nejlépe kooperoval s aktuálními vládními opatřeními. Sociální pracovnice koordinovaly a zprostředkovaly uživatelům videohovory prostřednictvím tabletu, vše za přísných hygienických opatření, vybudovali jsem setkávací místnost.

Sociální pracovnice se rovněž podílejí na zpracování podkladů pro sociální statistiky, zpracovávají projekty dotačních řízení pro podporu vzdělávání našich zaměstnanců, a také dotační projekty pro zlepšení vybavenosti našeho zařízení. V roce 2020 se navíc zabývaly zpracováváním informací a statistických dat k antigennímu testování, díky němuž mohly být zprostředkovány alespoň některé návštěvy uživatelů, byť v omezené četnosti, limitovaném časovém rozsahu i v menším počtu návštěvníků.

Věková skladba uživatelů k 31. 12. 2020



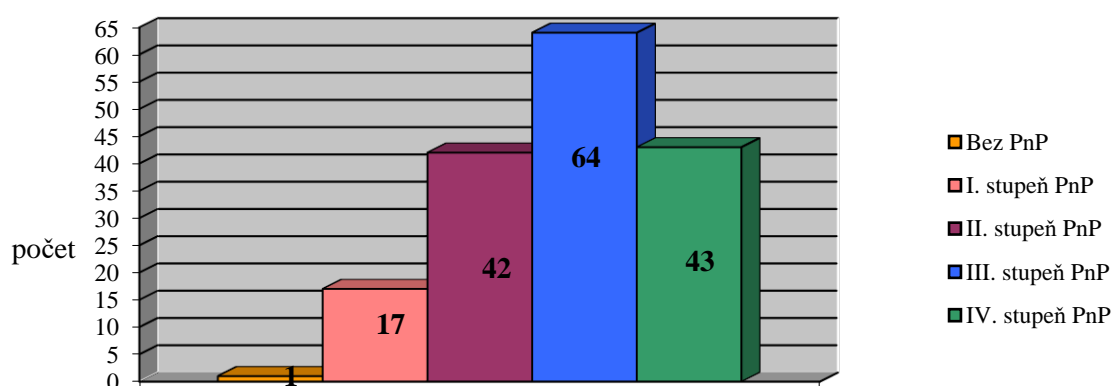
Vývoj věkového průměru uživatelů



Věkový průměr uživatelů k 31. 12. 2020 je 82,5

Stupně příspěvku na péči k 31. 12. 2020

Stupeň závislosti	Výše příspěvku na péči Kč/měsíc	Počet uživatelů
I stupeň	880	18
II stupeň	4 400	43
III stupeň	8 800	63
IV stupeň	13 200	42
Bez příspěvku (v řízení)		2



Z celkového počtu uživatelů jsou 2/3 plně či zcela odkázáni na pomoc jiné osoby a jsou příjemci dávky Příspěvek na péči ve výši stupně II a III. Uživatelé bez příspěvku na péči a ve velké části také uživatelé, kteří jsou příjemci dávky ve výši stupně I, jsou v řízení Žádosti o dávku či přehodnocení výše dávky.

1.1.3 Úsek fyzioterapie

Jednou z poskytovaných služeb domova pro seniory je fyzioterapie. Jejím cílem je udržení vitality a podpora klientů k co největší soběstačnosti. I minimální zlepšení fyzických činností přispívá k psychické pohodě uživatelů.

Službu zajišťují uživatelům fyzioterapeut, ergoterapeut a aktivizační pracovníce. K aktivizaci klientů používáme neinvazní léčebné prostředky fyzikální povahy, především pohyb, který působí na ostatní funkce organismu, včetně funkcí psychických. Součástí je i dotyk, kavitace, teplo, chlad, tlakové síly, světelné energie, elektrické a magnetické pole.



Uživatelům se převážně věnujeme na jednotlivých Domovech. Snažíme se nácvikem chůze, aktivním cvičením nebo aktivním cvičením s dopomocí, udržet klienty co nejdéle soběstačné v rámci sebeobsluhy. K nácviku chůze se používají různé druhy chodítek a berlí, hybnost udržujeme i pomocí šlapadel.

Imobilní klienty aktivizujeme na lůžku, a to vsedě i vleže. Provádí se aktivní cvičení s dopomocí, pasivní cvičení, lehké masáže, protahování kontraktur a polohování, čímž se snižuje riziko proleženin.

K dispozici a využití jsou také tyto přístroje: ultrazvuk, přístroj BTL – různě modulované elektrické proudy, Viofor, magnetoterapie, biolampy, masážní a relaxační křesla, lawathermy, rehabilitační pomůcky – balony, overbaly, činky a jiné.

Cílem aktivizace je pomáhat klientům žít podle svých maximálních možností bez ohledu na stupeň funkčnosti. Aktivizace má naplnit volný čas a aktivita se stává faktorem, který má zlepšit soběstačnost a posílit fyzickou a psychickou kondici seniora.

Za rok 2020 jsme poskytovali fyzioterapeutickou péči přibližně 66 uživatelům za den.

Jedná se o tyto úkony:

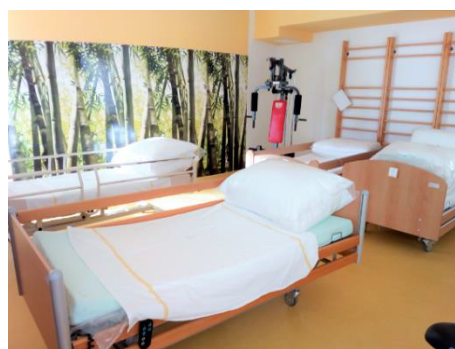
Pasivní cvičení – 15 250 úkonů/rok

Vertikalizace, nácvik chůze – 19 250 úkonů/rok

Lehké aktivní cvičení – 16 000 úkonů/rok

Polohování – 5 250 úkonů/rok

V rámci roku 2020 byla většina aktivizací prováděna zejména na jednotlivých Domovech a pokojích uživatelů. Tělocvičnu fyzioterapie jsme využili pro naplnění Mimořádného opatření MZ ČR o povinném vyčlenění lůžkové kapacity pro klienty s COVID_19. Tělocvična se zaplnila rezervními lůžky, abychom mohli vytvořit covid jednotku, která bude plně oddělená od ostatních uživatelů. Využít jsme ji nakonec nemuseli, ale dosáhli jsme toho, že k tomuto účelu nemusely být vyčleněny pokoje uživatelů, které by musely zůstat neobsazeny.



1.1.4 Úsek volnočasových aktivit

Na úseku volnočasových aktivit v roce 2020 působilo pět pracovníků v budově na ulici 28. října a jedna pracovnice v budově na ulici Školská. Náplní těchto pracovníků bylo vytvářet pestrou nabídku aktivit tak, aby byly pro uživatele dostatečně zajímavé a odpovídaly jejich zájmům, možnostem a schopnostem. Nabízené aktivity umožňovaly uživatelům rozvíjet, udržovat a navozovat pocity uspokojení, psychickou podporu, úlevu a rozptýlení.

Rok 2020 byl pro pracovníce i uživatele velmi nestandardní, což měla na svědomí covidová situace, na kterou musely pružně reagovat i pracovnice volnočasových aktivit.

Aktivity probíhaly přímo na jednotlivých Domovech nebo v klubovně. Mezi skupinové aktivity patřilo kondiční cvičení, předčítání, trénink paměti, křížovkářské odpoledne a filmový klub. Velkému zájmu se též těšilo hraní společenských her, bingo, letní grilování.



Ve dnech, kdy to umožnilo počasí, ale také epidemiologická situace, nechyběly na obou pracovištích v nabídce volnočasových aktivit vycházky do parku a výlety do blízkého i vzdálenějšího okolí. Za cíle výletů byly zvoleny například lokality Olešná, Pustevny, Ondřejník nebo zoologická zahrada v Ostravě.



Každoročně konané společenské akce opět zpestřily život klientů v domově. Na začátku roku 2020 se v jídelně konal Havajský ples za hudebního doprovodu pana Lubomíra Sládka. Velkému ohlasu se dostalo koncertům pod okny skupiny Mirai, Davida Stypky, Dua Pohoda a Karla Kekeših

Důležitou součástí různých činností pracovníků volnočasových aktivit byly také návštěvy na pokojích u imobilních uživatelů, při nichž tyto klienty vhodným způsobem individuálně aktivizovaly. Používaly k tomu terapeutické panenky, speciální ergoterapeutické pomůcky, knihy a časopisy k předčítání atd. Náplní pracovníků bylo nově také zprostředkování videohovorů mezi uživateli a jejich rodinami. Tento rok jsme mohli využít více než jindy virtuální realitu, se kterou pracovnice docházely na pokoje za uživateli, kteří tak mohli „navštívit“ nejen české památky, např. Karlštejn, Český Krumlov, ale také i různá města v zahraničí.

U některých klientů pravidelně probíhala zooterapie s morčetem. Uživatelé, kteří mají rádi psy, ocenili osobní kontakt s těmito zvířaty při návštěvách canisterapeutky.

V době nepříznivé epidemiologické situace se uživatelé nemohli volně pohybovat po budově domova, a proto pracovnice VČA zajišťovaly drobné nákupy dle požadavků jednotlivých uživatelů.



Vydávání měsíčníku Domovník neodmyslitelně patřilo k činnostem, které jsou spjaty s úsekem volnočasových aktivit. Již 21. rokem byli prostřednictvím tohoto časopisu uživatelé informováni o dění v domově, našli v něm stránky zábavy i poučení a mohli do něj sami přispívat.

Pracovnice úseku volnočasových aktivit nadále úzce spolupracovaly se Střední zdravotnickou školou ve Frýdku-Místku a Střední zdravotnickou školou a Vyšší odbornou školou zdravotnickou v Ostravě a s dobrovolníky z organizace ADRA.

Všechny služby, které poskytuje úsek volnočasových aktivit mají veliký význam pro všechny obyvatele domova. Pracovnice tohoto úseku se snaží co nejpestřejší nabídkou aktivit zpříjemnit klientům pobyt v domově a pomáhají tak udržet jejich fyzickou a psychickou kondici a soběstačnost. Volnočasové aktivity jsou nepostradatelnou součástí ostatních služeb poskytovaných domovem.

1.2. Provozní úsek

1.2.1. Stravovací provoz

I stravovací provoz byl poznamenán epidemií, později pandemií, nemoci způsobenou onemocněním COVID_19. V roce 2020 pracovalo v kuchyni 12 stálých pracovníků.

V rámci kuchyně bylo rozhodnuto o změnách, které zahrnovaly celou řadu hygienických a organizačních opatření. Mezi jinými se jednalo například o pravidelné měření teploty u pracovníků vždy při příchodu na pracoviště, důsledné nošení roušek nebo respirátorů v kuchyni, používání samostatného vchodu na pracoviště, bezkontaktní výdej stravy přes výdejní okno pouze pro zaměstnance a omezení počtu míst v jídelně pro zaměstnance, uzavření jídelny pro uživatele a dovoz veškeré stravy na jednotlivé Domovy. Přes nastavená pravidla a opatření se stravovacímu provozu nákaza nevyhnula. Začátkem července onemocnělo, nebo zůstalo v karanténě, 6 zaměstnanců. V nouzovém provozu kuchyně od 4.7. do 26.7. 2020 bylo zajišťováno v kuchyni domova porcování dovezené stravy a příprava snídaní, svačin a večeří pro uživatele.

Jako každý rok, tak i v roce 2020 kuchyně domova zajistila vaření guláše pro obyvatele azylových domů Bethel a Sára.

Do kuchyně byly v minulém roce pořízeny také nové stroje. Jedním z nich je zařízení pro udržování teplých pokrmů, které slouží ke kvalitnějšímu uchování jídel v době od dovaření do výdeje strážníkům. Podobné zařízení tohoto typu jsme měli před vlastním pořízením v naší kuchyni zapůjčené a velice se nám



osvědčilo. Dále pak byly pořízeny dva ohřívací výdejní vozíky typu Abner a mycí stroj Kärcher.

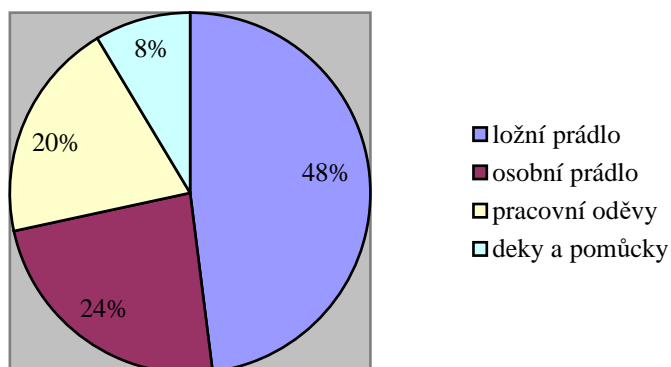


1.2.2. Prádelenský provoz

V roce 2020 byl prádelenský provoz domova zajištěn pěti stálými pracovníci a ke konci roku další pracovníci, která byla přijata jako zástup za dlouhodobou nemocenskou. Prádelna pracovala standartně na denních směnách v pětidenním pracovním týdnu. Běžná prádelenská činnost provozu zajišťující praní a opravy ložního prádla, ochranných oděvů a oděvů uživatelů služeb, byla velmi ovlivněna praním ochranných roušek a další činností s tím spojenou, jako je třídění, rozdělování a opravy. K náročnému praní roušek přibýlo také od září velké množství látkových empírů.

V prádelenském provozu organizace bylo v minulém roce zpracováno celkem bezmála 111 t prádla. Z celkového množství bylo 53,3 t ložních textilií, 26,2 t osobního prádla uživatelů, 21,9 t pracovních oděvů a 9,5 t jiných textilií, jako například dek nebo rehabilitační pomůcek. Celkové množství prádla je v součtu s prádlem praným v soukromé prádelně asi na stejné úrovni jako v roce 2019, ale výrazně se změnil poměr mezi jednotlivými druhy prádla, kdy přibýlo výrazně pracovních oděvů

Grafické znázornění množství zpracovaného prádla



Prádelenský provoz se celý minulý rok také potýkal s hrozbou nákazy COVID_19. Na základě opatření krizového týmu organizace byly pracovnice provozu izolovány od zbytku organizace, používaly předepsané ochranné pomůcky a dodržovaly přísné hygienické podmínky spojené s pravidelným měřením teploty. Přesto v období od 13. 7. do 14. 7. 2020 byla prádelna mimo provoz z důvodu povinné karantény po zjištění nákazy u dvou pracovnic. Ve dnech, kdy prádelna byla mimo provoz, pomohla se zpracováním prádla soukromá prádelna. Jednalo se celkem cca o 1,5t ložního prádla, osobních oděvů uživatelů, ochranných oděvů, roušek a dek.

V minulém roce byla do prádelny dodána nová pračka na 27 kg prádla, která nahradila původní, sloužící 22 let.



1.2.3. Ostatní činnosti provozního úseku

Údržba movitého a nemovitého majetku organizace

Minulý rok bylo udržování majetku organizace velice ovlivněno pandemií, kdy na základě opatření souvisejících s hrozbou nákazy, nebylo možné do objektu nikoho cizího vpustit. V době různých rozvolnění byla tedy provedena alespoň oprava části podlahy v přízemí, kdy na velké ploše odpadla dlažba a dále oprava okna ve II. NP. Dalším důležitým počinem byla oprava části střechy na objektu Školská, kdy byla provedena výměna střešní krytiny.

Údržba byla zaměřena pouze na preventivní činnost, která měla za úkol závadám předcházet a odstraňovat možná bezpečnostní rizika nebo havárie. Jednalo se o plánované revize, kontroly, servisní činnosti nebo profylaktické prohlídky, které byly prováděny z části provozem údržby organizace a z části externími – odbornými firmami.

Další část byla zaměřena na odstraňování různých, každodenních závad a drobných oprav movitého a nemovitého majetku, které byly prováděny pracovníky provozu údržby organizace, který se skládá ze třech pracovníků. Velmi náročné pro pracovníky údržby byly také činnosti spojené s přechodem na systém DVB-T2. Uživatelé si pořizovali nové televize nebo Set-top boxy ke starým přístrojům a bylo na pracovnících úseku údržby, aby všechna zařízení naladili ke spokojenosti majitelů.

V minulém roce bylo provedeno rozšíření systému EPS (elektronický požární systém) ve II. a III. NP objektu na ulici 28. října. Nově byla umístěna protipožární čidla na všech pokojích, a tím se velice zvýšila úroveň požární ochrany v objektu. Celý systém byl vybudován na základě nového PBR (požárně-bezpečnostní řešení) a schválen Hasičským záchranným sborem Moravskoslezského kraje ve Frýdku-Místku.



V roce 2020 pokračovala také průběžná výměna dveří na pokojích uživatelů. Bylo vyměněno celkem 22 ks starých dveří za zasouvací jednokřídlé nebo dvoukřídlé dveře ve vstupech z pokojů do koupelen a WC.

V průběhu celého roku byla prováděna údržba pozemků organizace. Pracovníci provozu údržby organizace pravidelně kosili trávu, udržovali záhony, stříhali keře a stromy. V zimních měsících se starali o odklízení sněhu a ledu z komunikačních prostorů a zásobovacích ramp.

Bezpečnost práce a požární ochrana

Práce na úseku bezpečnosti práce a požární ochrany byla v roce 2020 zaměřena na proškolení a pravidelné prověřování vědomostí zaměstnanců v rámci různých typů školení. Byla prováděna aktualizace interních předpisů v návaznosti na vyvíjející se pandemii způsobenou koronavirem, nové zákony nebo potřeby organizace. Jednalo se například o opravy osnov pro různé stupně školení, doplnění směrnic pro vyhledávání rizik nebo řešení požadavků v oblasti ochranných pomůcek. Byl aktualizován katalog ochranných pomůcek tak, aby splňoval nové požadavky na zabezpečení ochrany zdraví při práci u všech zaměstnanců.

Autodoprava

Začátkem roku 2020 bylo nově pořízené vozidlo VW Transporter vybaveno novými, homologovanými, asistenčními prvky pro bezpečné převážení osob na invalidních vozících a usnadňujících nastupování a vystupování z vozidla. Byla namontována mechanická plošina, bezpečnostní kotvení vozíků, mechanické schůdky pro nastupování a vystupování z obou stran a madla. Dodání všech součástí i s odbornou montáží provedla certifikovaná firma na základě nabídkového řízení. V září byly namontovány do obou vozidel organizace GPS moduly.

Autodoprava zajišťovala zvláště převozy uživatelů do zdravotnických zařízení a dále zásobování objektů. Mezi pravidelné povinnosti řidičů patřil také 3x týdně dovoz prádla pro objekt na ulici Školská.

Odpadové hospodářství

Domov pro seniory Frýdek-Místek, p.o. vyprodukoval za rok 2020 v obou objektech celkem 128,5 t odpadu. Největší podíl z celkového množství patří odpadu katalogového čísla 180104 (odpady, na které nejsou kladeny zvláštní požadavky s ohledem na prevenci infekce) což jsou zvláště inkontinenční pomůcky, kterého bylo u nás vyprodukováno téměř 102 t.

V rámci protiepidemických opatření během roku bylo vyprodukováno také velké množství odpadu zařazeného do kategorie „N“ (nebezpečný odpad). Celkové množství nebezpečného odpadu bylo 2,255 t a jednalo se o odpady, které souvisely s uživateli, kteří byli nakaženi koronavirem nebo byli zařazeni do karantény.

Organizace se tímto aktivně podílí na třídění odpadu ve městě.

B. Vyhodnocení ukazatelů stanovených organizaci

1. Neinvestiční příspěvek

- poskytnut zřizovatelem – Statutárním městem Frýdek-Místek, a to v souladu s § 12 odst. 2 Zákona č. 250/2000 Sb., o rozpočtových pravidlech územních ve výši 17 721 tis. Kč.

Výše poskytnutého příspěvku byla použita v daném rozsahu a účelu.

2. Usměrňování výše prostředků na platy

- způsob usměrňování výše prostředků vynakládaných na platy je stanoven podílem mimotarifních složek platu k platovým tarifům stanoveným pro zjištění přípustného objemu prostředků na platy v rámci schváleného příspěvku na provoz pro jednotlivé organizace dle rozpočtu Statutárního města Frýdek-Místek pro rok 2020.

Podíl mimotarifních složek platu k platovým tarifům a přípustný objem prostředků na platy byl dodržen (viz Tabulková část bod E tabulka č. 4).

3. Průměrný přepočtený počet zaměstnanců

- průměrný přepočtený počet zaměstnanců v organizaci pro rok 2020 byl stanoven na 123,05 (viz Tabulková část bod E tabulka č. 4).

Stanovený průměrný přepočtený počet zaměstnanců byl dodržen, a to v počtu 123,00.

C. Vyhodnocení hospodaření organizace

1. Výsledek hospodaření, náklady a výnosy

VÝSLEDEK HOSPODAŘENÍ

(v tis. Kč)

UKAZATEL	CELKEM	HLAVNÍ ČINNOST	DOPLŇKOVÁ ČINNOST	
			realitní činnost	hostinská činnost
VÝNOSY	Skutečnost k 31.12.2020	domovy pro seniory		
• z činnosti	50 902	50 693	151	58
• finanční výnosy	46	46		
• z transferů a příspěvků celkem:	44 281	44 281	0	0
- <i>příspěvek SMFM</i>	17 721	17 721	0	0
- <i>dotace z MSK</i>	20 109	20 109	0	0
- <i>mimořádné dotace COVID_19</i>	6 042	6 042		
- <i>výnosy z titulu časového rozlišení přijatých invest. transferů, přísp. jiných obcí</i>	148	148	0	0
- <i>příspěvky jiných obcí</i>	261	261	0	0
VÝNOSY CELKEM	95 229	95 020	151	58
NÁKLADY CELKEM	95 214	95 020	139	55
	15	0	12	3
VÝSLEDEK HOSPODAŘENÍ	CELKEM:	HLAVNÍ ČINNOST:	DOPLŇKOVÁ ČINNOST:	
	15	0	15	

Výnosy z vlastní činnosti tvoří 53,5 % (v r. 2019 59,5 %) z celkových výnosů organizace. Na spolufinancování sociálních služeb naší organizace se 46,5 % (v r. 2019 40,5 %) podílely především přijaté transfery a neinvestiční příspěvky místních vládních institucí – Moravskoslezský kraj, MPSV a MZ ČR, Statutární město Frýdek-Místek, jiné obce regionu.

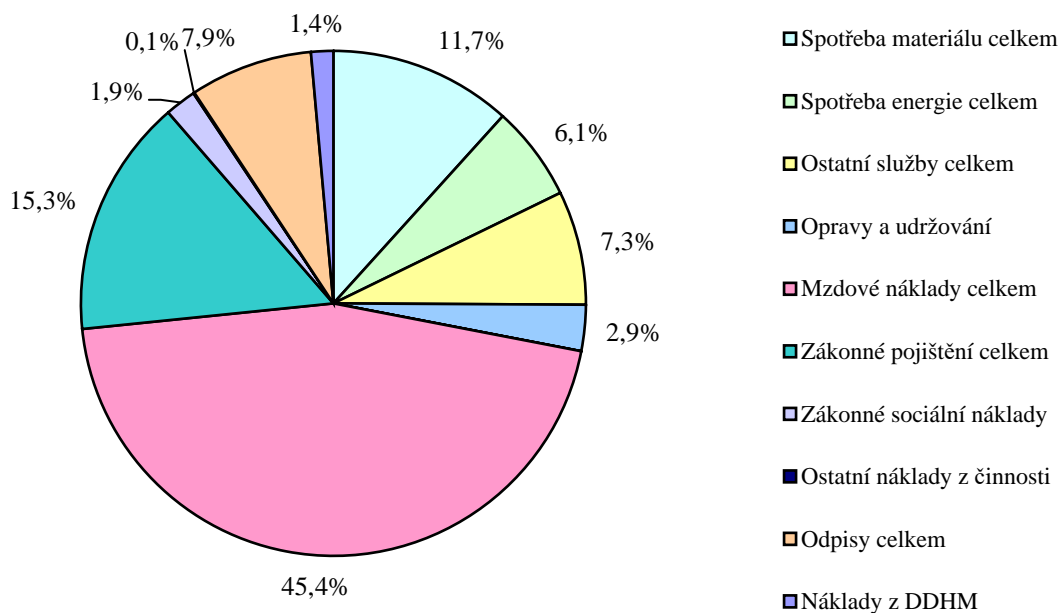
Zisk z doplňkové činnosti dosáhl 15 234,90 Kč.

NÁKLADY:

(v tis. Kč)

Ukazatel	Upravený finanční plán roku 2020	Skutečnost k 31.12.2020	Plnění v %
	celkem	celkem	k fin. plánu
Náklady celkem, z toho:	95 750	95 214	99,4
- □ Spotřeba materiálu celkem	10 715	10 697	99,8
- □ Spotřeba energie celkem	5 027	4 973	98,9
- □ Ostatní služby celkem	7 400	7 408	100,1
- □ Opravy a udržování	900	855	95,0
- □ Mzdové náklady celkem	45 295	45 004	99,4
- □ Zákonné pojištění celkem	15 290	14 858	98,6
- □ Zákonné sociální náklady vč. přidělu do FKSP	2 587	2 832	109,5
- □ Jiné ostatní náklady z činnosti	354	351	99,2
- □ Odpisy celkem	6 870	6 881	100,2
- □ Náklady z DDHM	1 312	1 355	103,3

SKLADBA NÁKLADŮ V ROCE 2020



Ukazatel spotřeba materiálu je nejvíce zatížen nákladovým druhem potraviny. MPSV vyhláškou stanovuje maximální výši jednotlivých úhrad v sociálních službách. Poslední úprava byla aktualizována k lednu 2014. Pobytové služby mají zajistit uživatelům celodenní stravu, minimálně v rozsahu 3 hlavních jídel za 170 Kč. V této částce jsou náklady na suroviny, a také další provozní náklady související s přípravou stravy. Mimo poskytovanou celodenní stravu pro uživatele poskytovaných služeb, byly potraviny spotřebovány na výrobu obědů pro zaměstnance a na obědy hostinské činnosti. V období od 4.7. do 26.7. došlo k uzavěře kuchyně z důvodu pracovní neschopnosti a karantény zaměstnanců. Hlavní jídla byla zajišťována jako služba dodavatelskou firmou.

V domově pro seniory bylo za sledované období použito všeobecného materiálu jako jsou prací, mycí, čisticí, dezinfekční prostředky, papírové ručníky, pytle na nebezpečný odpad, kancelářské potřeby apod. za 2 297 tis. Kč. Na zajištění protiepidemických opatření v této oblasti bylo použito mimořádné dotace z MPSV v částce 40 104,46 Kč (bezdotykové teploměry, setkávací místnost).

Mezi zdravotnický materiál spotřebovaný v roce 2020 za 400 tis. Kč se zařazují obvazy, jehly, stříkačky, buničité vaty, sběrné sáčky, cévky, roušky, sterilní krytí, jednorázové pipety, zkumavky na sedimentaci, podávací pinzety, svorky apod. Obnova ložního prádla, podložek, pokrývek, dek, ručníků, osušek a chráničů matrací byla provedena za 316 tis. Kč. Pro zajištění testování byly pořízeny antigenní testy celkem za 111 320,- Kč.

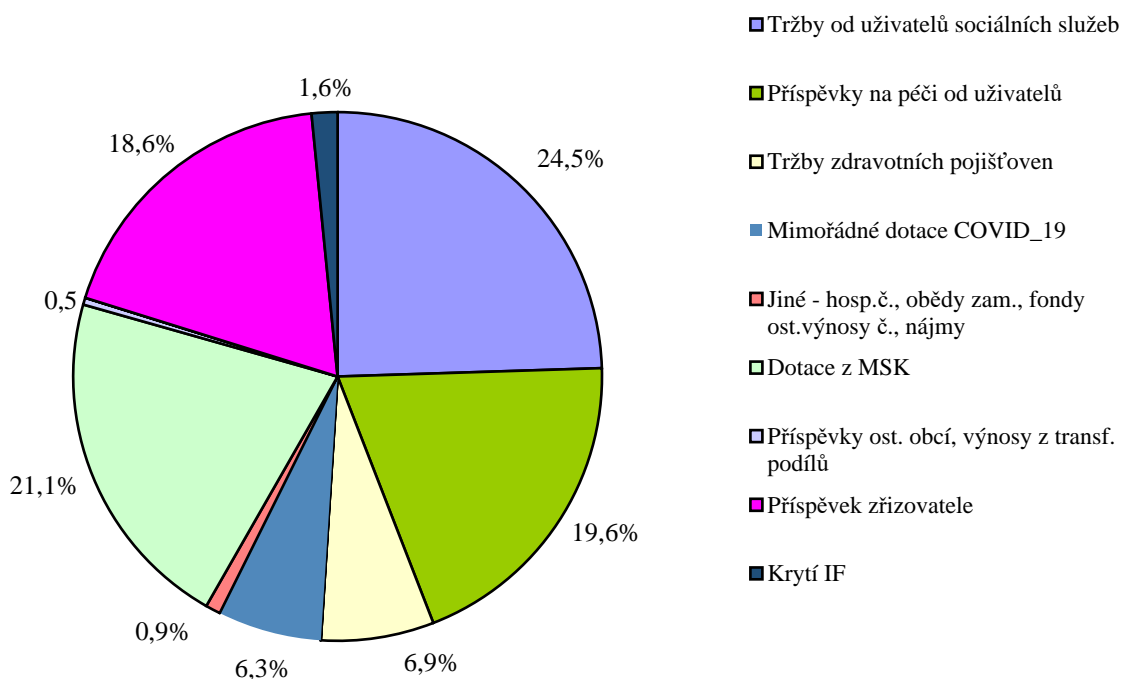
Celková spotřeba pohonných hmot pro dvě osobní auta činila 45 tis. Kč, z toho necelých 7 tis. Kč uhradili uživatelé v rámci poskytovaných fakultativních služeb. Nutný materiál k údržbářským a opravárenským pracím byl nakoupen za 357 tis. Kč. Jedná se především o náhradní díly k lůžkům a ostatním zařízením a strojům, malířské a natěračské barvy, zámečnický a spojovací materiál, lepidla, plátna na lis prádla, materiál na opravy křesel, oken apod.

Materiál pro jednotlivé terapie byl pořízen v částce 37 tis. Kč. Za 131 tis. Kč byla provedena obnova drobného hmotného majetku jako jsou ventilátory, mobilní telefony, antidekubitní matrace, Set-top boxy, vysílačky, jídelní pojízdné stolky, informační cedule, tablety k podávání jídla, bezdotykové teploměry, vě. darovaných tabletů apod. V souvislosti s šetřením, především v oblasti energií, jsme přistoupili k postupné výměně klasických žárovek a zářivek za LED zářivky.

VÝNOSY:

Ukazatel	Upravený finanční plán r. 2020	Skutečnost r. 2020	Plnění v %
VÝNOSY CELKEM	95 750	95 229	99,5
Výnosy z činnosti	51 418	50 902	99,0
Finanční výnosy	50	46	92,0
Výnosy z transferů	44 282	44 281	100,0

PODROBNÁ SKLADBA VÝNOSŮ – ZDROJE KRYTÍ NÁKLADŮ V ROCE 2020



Ukazatel	Upravený finanční plán r. 2020	Skutečnost r. 2020	Plnění v %
Výnosy z činnosti, vč. úroků z krátkodobých vkladů	51 468	50 948	99,0

Skutečnost r. 2020 v tis. Kč

Druh činnosti	Rok 2019
1. Výnosy za pobyt a stravu od uživatelů sociálních služeb	22 990
2. Výnosy od uživatelů za příspěvky na péči	18 670
3. Tržby od zdravotních pojišťoven	6 577
4. Úhrada za fakultativní služby	209
5. Doplatek úhrad od příbuzných dle zákona	132
6. Výnosy od zaměstnanců za hlavní jídlo	468
7. Výnosy z hostinské činnosti	58
8. Výnosy z realitní činnosti – nájmy nebytových prostor, ubytování	151
9. Krytí z IF	1 499
10. Ostatní – prodej šrotu, čerpání rezervního fondu, úroky	194

Největší podíl na tomto plnění mají tržby od uživatelů za pobyt, stravu, úhrady od uživatelů za poskytované sociální služby v domově pro seniory, jako jsou úklid, praní, drobné opravy ložního a osobního prádla a ošacení, žehlení, vč. provozních nákladů souvisejících s poskytnutím ubytování. Jejich výše je stanovena přímo organizací na základě vyhlášky č. 505/2006 Sb., kterou se provádějí některá ustanovení zákona o sociálních službách. Sazby, které již dosáhly maximální výše, jsou stanoveny na den podle druhu a umístění pokoje a odebírané celodenní stravy.

Oproti loňskému roku, i přes epidemii, byly výnosy z prodeje služeb nižší jen o 942 tis. Kč. Především zvýšení v oblasti úhrad od pojišťoven dosáhlo téměř 1 mil. Kč. Byl zhodnocen bod o téměř 0,95 Kč, tj. na 1,16. Dále vyšší úhrady v roce 2020 se vypočítávají z průměrného počtu výkonů z referenčního období před dvěma lety.

S pokračující epidemií byly pro potřeby vykazování vyšetření na přítomnost antigenu viru SARS-CoV-2 prostřednictvím screeningových POC antigenních testů od 1.11.2020

zavedeny výkony průkaz antigenu u pacientů a zvláště u zaměstnanců poskytovatele přicházejících do přímého styku s pacienty. Testy jsou poskytovány zdarma a vykazuje se jen výkon. Do konce roku bylo vyfakturováno 252 860,16 Kč.

Podle Zásad financování a účtování odpisů dlouhodobého majetku příspěvkových organizací zřízených Statutárním městem Frýdek-Místek a Metodického pokynu finančního odboru Magistrátu města Frýdku-Místku, je na účtu Ostatní výnosy z činnosti zaúčtována výše 1 499 465,11 Kč nekrytého investičního fondu (viz tabulka výše bod 9).

Průměrná měsíční výše úhrady při poskytování stravy racionální v Kč

Druh pokoje	Umístění v budově	Měsíční úhrada s počtem 30 dní v roce 2020
1. Jednolůžkový	28. října čp. 2155	10 830
2. Jednolůžkový s balkonem/terasou	28. října čp. 2155	11 130
3. Dvoulůžkový	28. října čp. 2155	10 290
4. Dvoulůžkový s balkonem/terasou	28. října čp. 2155	10 590
5. Dvoulůžkový	Školská čp. 401	9 630
6. Třílůžkový s balkonem/terasou	28. října čp. 2155	10 230
7. Tří a čtyřlůžkový	Školská čp. 401	9 330

Ukazatel	Upravený finanční plán r. 2020	Skutečnost r. 2020	Plnění v %
Výnosy z transferů	44 282	44 281	100,00

(v tis. Kč)

1. Neinvestiční příspěvek Statutárního města Frýdek-Místek	17 721
2. Státní dotace z rozpočtu MSK pro rok 2020 – neinvestiční příspěvek z kapitoly 313 MPSV ČR.	20 109
3. Mimořádné účelové státní dotace MPSV a MZ ČR	6 042
4. Výnosy z časového rozlišení přijatých inv. transferů	148
5. Příspěvky jiných obcí	261

Ve sledovaném roce v souvislosti s epidemií COVID_19 byly organizaci poskytnuty mimořádné finanční dotace v celkové výši 6 042 012,63 Kč, a to na základě vyhlášených dotačních řízení MPSV a MZ ČR pro rok 2020:

1. Z MPSV na úhradu mimořádné odměny ke mzdě a platu za práci ve ztíženém pracovním prostředí v částce 2 751 649,- Kč. Dotace byla plně použita na úhradu odměn ke mzdě a platu za práci ve ztíženém pracovním prostředí, kdy byl zaměstnanec vystaven riziku nákazy COVID_19. Odměny byly vyplaceny v režimu, kdy nebyla zjištěna nákaza koronaviru ani nebyla uvalena karanténa, tudíž byla použita sazba 59 Kč/hod. pro všechny zaměstnance (kromě zdravotnických pracovníků) v sociálních službách.
2. Z MPSV na financování zvýšených výdajů a sanaci výpadků příjmů v souvislosti s přijímáním karanténních opatření v částce 1 077 961,- Kč. Část dotace ve výši 626 712 Kč byla bezzbytku použita na úhradu vícenákladů na osobní ochranné pracovní pomůcky, desinfekce apod. a druhá část v částce 451 249,- Kč na dorovnání výpadku zdrojů s epidemií COVID_19.
3. Z MPSV na financování zvýšených provozních výdajů a sanaci výpadků příjmů v souvislosti s přijímáním karanténních opatření v částce 1 643 983,- Kč. Dotace ve výši 835 180 Kč byla použita v plné míře na úhradu výdajů spojených s vícenákladů na ochranné osobní pracovní pomůcky, desinfekce, služby provádějící desinfekci, pořízení setkávací návštěvní místnosti pro uživatele a jejich rodinné příslušníky, likvidace nebezpečných odpadů apod. Na dorovnání výpadku zdrojů/příjmů byla plně využita druhá část dotace v částce 808 803,- Kč.
4. Z MZ ČR na podporu finančního ohodnocení zdravotnických pracovníků v sociálních službách v souvislosti COVID_19 byla poskytnuta dotace ve výši 568 419,63 Kč.

Výnosy z vlastní činnosti, vč. snížení nekrytého IF, tvoří 59,6 % z celkových výnosů organizace. Na spolufinancování sociálních služeb naší organizace se se 40,4 % podílely přijaté transfery a neinvestiční příspěvky místních vládních institucí – MPSV ČR (prostřednictvím Moravskoslezského kraje), Statutární město Frýdek-Místek, účelové dotace z MSK, příspěvky ostatních obcí.

2. Čerpání účelových dotací

V roce 2020 nebyla organizaci z rozpočtu Statutárního města Frýdek-Místek poskytnuta žádná účelová dotace.

3. Rozbor mzdových prostředků financovaných z rozpočtu města

(v tis. Kč)

521 – Mzdové náklady celkem	Skutečnost k 31.12.2020	Neinvest příspěvek zřizovatel	Neinvest. příspěvek jin. obcí	Dotace z MSK na spolufinancování sociálních služeb	Použití darů	Čerpání fondů	Státní dotace COVID_19
Mzdy zaměstnanců	44 730	4 083	0	15 306	0	0	2 483
OPPP	274	216	0	0	0	0	0
521 - Mzdové náklady celkem	45 004	4 299	0	15 306	0	0	2 483

524 - Záonné pojištění celkem	Skutečnost k 31.12.2020	Neinvest příspěvek zřizovatel	Neinvest. příspěvek jin. obcí	Dotace z MSK na spolufinancování sociálních služeb	Použití darů	Čerpání fondů	Státní dotace COVID_19
524-Sociální pojištění	10 902	2 292	0	3 547	0	0	614
524-Zdravotní poj.	3 956	568	0	1 256	0	0	223
524 - Záonné pojištění celkem	14 858	2 860	0	4 803	0	0	837

Pro rok 2020 byl schválen průměrný přepočtený počet zaměstnanců ve výši 123,05 včetně 0,05 úvazku na dohodu o provedení činnosti.

V roce 2020 bylo v naší organizaci zaměstnáno celkem 123,0 zaměstnanců v přepočteném počtu, včetně dohody o provedení činnosti.

V rámci změny organizační struktury od ledna 2021, a to zrušení 5 pracovních míst recepční, telefonista, došlo k navýšení 4 pracovních míst pracovníka v sociálních službách a jedné zaučené kuchařky. V souvislosti s touto změnou bylo vypláceno v prosinci tříměsíční odstupné u dvou recepčních. Jejich pracovní poměr byl ukončen 31.12.2020 dohodou o rozvázání pracovního poměru v důsledku organizačních změn.

Z důvodu dočasné pracovní neschopnosti a karantény v souvislosti s epidemií COVID_19 nebylo v roce 2020 odpracováno 4 302 kalendářních dnů, což představuje 11,79 zaměstnance, z toho 2 475 dnů vyplatila na nemocenské Okresní správa sociálního zabezpečení. Náhrady za dočasnou pracovní neschopnost v prvních 14 dnech dočasné pracovní neschopnosti v roce 2020 představovaly 1 827 dnů a z našich prostředků bylo vypláceno 880 710 Kč. V roce 2019 to bylo 385 101 Kč a jednalo se o 1 042 dní. Nárůst neodpracovaných dní v prvních 14 dnech dočasné pracovní neschopnosti oproti roku 2019 činil 175,34 %.

Nařízení vlády č. 341/2017 Sb., o platových poměrech zaměstnanců ve veřejných službách a správě, bylo v roce 2020 novelizováno. Došlo k navýšení základních platových tarifů zrušením základní tabulky a u každého zaměstnance k navýšení o 1 500 Kč měsíčně. Celkové navýšení v osobních nákladech představovalo 3 470 tis. Kč.

Podíl mimotarifních složek mzdy za sledované období činil 10,48 %. Podíl mimotarifních složek mzdy nebyl ovlivněn odměnami získanými z MPSV a MZ ČR na podporu finančního ohodnocení zaměstnanců v sociálních službách v souvislosti s epidemií COVID_19. Celkově se jednalo o navýšení v osobních nákladech o 3 320 068,63 Kč, z toho HM představovaly 2 483 076 Kč. Přípustný objem mzdových prostředků nebyl překročen.

4. Peněžní fondy a jejich krytí

v Kč

Název položky dle výkazu rozvaha	Počáteční stav k 1. 1. 2020	Příjmy k 31. 12. 2020	Výdaje k 31. 12. 2020	Konečný stav k 31. 12. 2020
Fond kulturních a sociálních potřeb	268 997,68	894 596,18	921 303,00	242 290,86
Fond odměn	0,00	0,00	0,00	0,00
Rezervní fond tvořený ze zlepšeného VH	0,00	15 235,00	15 235,00	0,00
Rezervní fond z ostatních titulů	565 495,49	233 235,00	15 235,00	783 495,49
z toho: dary	565 495,49	233 235,00	15 235,00	783 495,49
prostředky převedené dle § 28 odst. 6 zákona č. 250/2000	0,00	0,00	0,00	0,00
Fond reprodukce majetku, investiční fond	4 305 052,78	6 733 097,52	5 333 357,11	5 704 793,19
Celkem	5 139 545,95	7 876 163,70	6 285 130,11	6 730 579,54

Čerpání jednotlivých fondů:

Fond kulturních a sociálních potřeb

Příjmy:	594 596,18 Kč
Základní přiděl	594 596,18 Kč
Výdaje:	921 303,00 Kč
Kultura, sport, tělovýchova	38 633,00 Kč
Příspěvek na stravování	209 816,00 Kč
Sociální rozvoj	130 500,00 Kč
Rekreace	235 054,00 Kč
Peněžní dary	86 500,00 Kč
Penzijní připojištění	220 800,00 Kč

Fond odměn

Příjmy : **0,00 Kč**

Výdaje : **0,00 Kč**

Rezervní fond tvořen z HV

Příjmy :	15 235,00 Kč
Příděl HV	15 235,00 Kč
Výdaje:	15 235,00 Kč
Použití na pořízení antidekub. matrace	15 235,00 Kč

Rezervní fond z ostatních titulů

Příjmy :	218 000,00 Kč
Dary účelové :	48 000,00 Kč
Dary neúčelové :	170 000,00 Kč
Výdaje:	0,00 Kč

Fond reprodukce majetku, investiční fond

Příjmy:	6 733 097,52 Kč
Tvorba z odpisů majetku	6 733 097,52 Kč
Výdaje:	5 333 357,11 Kč
TZ budovy na ul.Školská - vybudování bránky oplocení	50 933,00 Kč
TZ 28. října 2155 - autom. otevírání vrat garáže	91 386,00 Kč
TZ budovy 28. října - modernizace signalizačního hasičského a bezpečnostního systému - Domov III. a II. (z celkové ceny 755317Kč hrazeno projektem 152000Kč)	603 317,00 Kč
TZ budovy 28. října - posuvné dveře soc. zař. v pokojích uživatelů	52 110,00 Kč
Průmyslová pračka	278 795,00 Kč
Pásový schodolez (Školská) - (z celkové ceny 111550Kč hrazeno projektem z MSK 55500Kč)	56 050,00 Kč
Polohovací postele 7 ks	577 234,00 Kč
Konzervátor pokrmů	149 640,00 Kč
Podlahový čistič do kuchyně	71 632,00 Kč
TZ Automobil VW 9-vysuvné schůdky	103 145,00 Kč
Vestavné skříň 199650	199 650,00 Kč
Odvod do rozpočtu zřizovatele	1 600 000,00 Kč
Krytí investičního fondu	1 499 465,11 Kč

5. Struktura majetku a zdrojů

v tis. Kč

č.pol.	Název účtu/ číslo účtu dle výkazu rozvaha	k 31. 12. 2019	k 31. 12. 2020	Index 2020/2019
1.	Aktiva celkem	82 141	80 722	0,98
2.	A. Stálá aktiva	67 963	63 575	0,94
3.	I. Dlouhodobý nehmotný majetek			-
4.	z toho: nehmotné výsledky výzkumu a vývoje (012)			-
5.	software (ř. 013)			-
6.	ostatní dlouhodobý nehmotný majetek (019)			-
7.	II. Dlouhodobý hmotný majetek	67 963	63 575	0,94
8.	z toho: pozemky (031)	1 820	1 820	1,00
9.	kulturní předměty (032)			-
10.	stavby (021)	59 984	54 845	0,91
	nedokončený dlouh. hmot. majetek (042)	927	20	0,02
11.	samostatné movité věci a soubory movitých věcí (02)	5 232	6 890	1,32
12.	III. Dlouhodobý finanční majetek			-
13.	IV. Dlouhodobé pohledávky			-
14.	B. Oběživa celkem	14 178	17 147	1,21
15.	I. Zásoby	754	1 297	1,72
16.	II. Krátkodobé pohledávky	1 029	1 255	1,22
17.	z toho: odběratelé (311)	633	682	1,08
18.	krátkodobé poskytnuté zálohy (314)	1	0	0,00
19.	jiné pohledávky z hlavní činnosti (315)	46	31	0,67
20.	pohledávky za zaměstnanci (335)	0	0	-
21.	náklady příštích období (381)	33	103	3,12
22.	příjmy příštích období (385)	0	0	-
23.	dohadné účty aktivní (388)	124	313	2,52
24.	ostatní krátkodobé pohledávky (377)	192	126	0,66
25.	IV. Krátkodobý finanční majetek	12 395	14 595	1,18
26.	z toho: běžný účet (241)	1 592	5 061	3,18
27.	termínované vklady krátkodobé(244)	9 071	6 617	0,73
	jiné běžné účty (245)	1 473	2 669	1,81
27.	běžný účet FKSP (243)	231	203	0,88
28.	ceniny (263)	0	0	-
29.	peníze na cestě (262)	0	0	-
30.	pokladna (261)	28	45	1,61

č.pol.	Název položky/ číslo účtu dle výkazu rozvaha	k 31.12.2019	k 31.12.2020	Index 2020/2019
31.	Pasiva celkem	82 141	80 722	0,98
32.	C. Vlastní kapitál	74 768	71 970	0,96
33.	I. Jmění účetní jednotky	69 614	65 225	0,94
34.	z toho: jmění účetní jednotky (401)	66 210	61 710	0,93
35.	transfery na pořízení dlouhodobého majetku (403)	1 739	1 850	1,06
	opravy předcházejících účetních období	1 665	1 665	-
36.	II. Fondy účetní jednotky	5 139	6 730	1,31
37.	III. Výsledek hospodaření	15	15	1,00
38.	D. Cizí zdroje	7 373	8 752	1,19
39.	II. Dlouhodobé závazky	1 473	2 663	1,81
40.	z toho: dlouhodobé úvěry (451)	0	0	0,00
	ostatní dlouhodobé závazky (459)	1 473	2 663	1,81
41.	III. Krátkodobé závazky	5 900	6 089	1,03
42.	z toho: dodavatelé (321)	970	816	0,84
43.	zaměstnanci (331)	2 715	3 020	1,11
44.	sociální zabezpečení (336)	1 114	1 137	1,02
45.	zdravotní pojištění (337)	481	490	1,02
46.	důchodové pojištění (338)	0	0	0,00
47.	daň z příjmů (341)	0	0	0,00
48.	jiné přímé daně (342)	427	486	1,14
49.	daň z přidané hodnoty (343)	0	0	0,00
50.	závazky k ústředním rozpočtům (347)	0	0	0,00
51.	závazky k územním rozpočtům (349)	0	0	0,00
52.	výdaje příštích období (383)	0	0	0,00
53.	výnosy příštích období (384)	141	63	0,00
54.	dohadné účty pasivní (389)	2	0	-
55.	ostatní krátkodobé závazky (378)	50	77	1,54

6. Návrh na rozdělení výsledku hospodaření

v Kč

Výsledek hospodaření celkem	
z toho: z hlavní činnosti	0
z doplňkové činnosti	15 234,90
Návrh na rozdělení výsledku hospodaření:	
příděl do fondu odměn	0
příděl do rezervního fondu	15 234,90

7. Péče o svěřený majetek, investiční činnost, údržba a opravy, majetek

Důležitou a rozsáhlou akcí bylo dokončení rozšíření systému EPS (elektronický požární systém) ve II. a III. NP budovy na ul. 28. října. Nově byla umístěna protipožární čidla na všech pokojích, vyměněna ústředna, na kterou budou napojeny další hlásiče požárů. Celý systém byl vybudován na základě nového požárně bezpečnostního řešení se schválením Hasičského záchranného sboru Moravskoslezského kraje ve Frýdku-Místku. Na modernizaci signalizačního zařízení byly použity získané finanční prostředky z projektu MSK, které také částečně kryly pořízení schodolezu v budově na ul. Školská. Investiční dotace z MSK v rámci vyhlášeného projektu „Bezpečnější prostředí“ dosáhla 258 800,- Kč. Technicky bylo zhodnoceno i nové devítimístné vozidlo o mechanickou plošinu, bezpečnostní kotvení vozíků a o výsuvné schůdky.

V oplocení kolem budovy na ul. Školská byla vybudována nová branka. V pokojích uživatelů budovy na ul. 28. října se pokračovalo ve výměně tradičních dveří sociálního zařízení za posuvné a v pokojích uživatelů byla provedena obnova vestavěných skříní. Dále z investičního fondu organizace byl pořízen potřebný dlouhodobý majetek, jako je průmyslová pračka, 7 kusů polohovacích postelí, konzervátor pokrmů a podlahový čistič do kuchyně.

Z rezervního fondu tvořeného z přídělu ze zisku byl částečně hrazen nákup antidekubitních matrací. Dále se pořídil drobný majetek z provozních finančních prostředků – antidekubitní matrace, kamery zabezpečovacího systému, rosiče, polarizační lampy, desinfekční stojany, notebooky, termosy, vaky síťové k zvedákům, informační cedule apod. Byla provedena obnova počítačů, tiskáren apod.

Byly vymalovány vybrané části domova, zejména v I. NP (kaple, jídelna, atrium, recepce atd.) a některé pokoje uživatelů. Pravidelně jsou prováděny revize, opravy a udržování na ošetřovatelském, zdravotnickém, prádelenském a kuchyňském zařízení.

Během roku 2020 byl dán do užívání dlouhodobý majetek a technická zhodnocení za 2 234 tis. Kč, drobný majetek za 1 479 tis. Kč.

Nefunkční, značně opotřebovaný majetek, byl zlikvidován, a nebo prodán celkem za 1 829 tis. Kč. Jednalo se o vyvíječ páry, pračku, desinfikátor toaletních nádob, televize, křesla, regály, příkrývky s polštářem, tablety, Set-top boxy a další.

Svěřený majetek organizace je pojištěn centrálně Statutárním městem Frýdek-Místek.

Stručný přehled oprav a udržování za rok 2020 v organizaci

511- Opravy a udržování	Skutečnost k 31.12.2020
<u>Budova na ul. 28. října:</u> - malování, výměna dlažby v I. NP, oprava výtahů, protipožárního a zabezpeč. systému, vodovodního potrubí a kanalizace, dveří apod.	341
<u>Budova na ul. Školská:</u> - malování, opravy výtahu, protipožárního a zabezpeč. systému, střechy apod.	186
<u>Kuchyně:</u> - oprava chladírenského zařízení, kuchyňského zařízení, myček apod.	81
<u>Prádelna:</u> - opravy prádelenského zařízení	75
<u>Autoprovoz:</u> - servisy a opravy	60
<u>Opravy ošetrovatelského a zdravotnického zařízení</u> - dorozumivacího zařízení, lůžek, sprchového lůžka, zvedáku a dalších	46
<u>Ostatní:</u> - čalounění křesel, serveru, WiFi, PC, tiskáren, kopírek, počítačové sítě apod.	66
511 - Opravy a udržování celkem	855

8. Pohledávky (členění z hlediska času, lhůty splatnosti, vyčíslení dobytých a nedobytných pohledávek, jejich příčiny a návrh řešení), informace o provedení a výsledcích inventarizace majetku a závazků

Stav celkových krátkodobých pohledávek organizace k 31.12.2020 činí 1 254 465,10 Kč. Větší část, která vznikla během měsíce prosince 2020 se splatností v lednu 2021, zanikne (odběratelé obědů, služeb, úhrady za pobyt klientů a za fakturované výkony zdravotních pojišťoven). Ostatní pohledávky, jako jsou zálohy na energie, předplatné na rok 2021, budou v příštím období postupně zúčtovány. Zůstatek účtu pohledávky nevykazuje žádný dluh po splatnosti.

Řádná inventarizace majetku a závazků k 31. 12. 2020 proběhla na základě vnitřní směrnice pro účetnictví v souladu se zákonem č. 563/1991 Sb. o účetnictví v platném znění, vyhlášky 410/2009 Sb., kterou se provádějí některá ustanovení zákona č. 563/1991 Sb.,

o účetnictví ve znění pozdějších předpisů, pro vybrané účetní jednotky ve znění pozdějších předpisů, vyhlášky 270/2010 Sb., o inventarizaci majetku a závazků a Plánu inventur pro rok 2020. Nebylo shledáno žádných inventarizačních rozdílů. Zápis o průběhu a výsledku řádné inventarizace majetku byl zpracován a odevzdán v termínu odboru správy obecního majetku Magistrátu města Frýdku-Místku.

9. Vyhodnocení doplňkové činnosti

Na hlavní činnost navazuje povolená doplňková hostinská a realitní činnost. Hostinská činnost byla naplňována stravovacími službami pro pracovníky cizích firem účastných na zajišťování provozu organizace a pro klienty sociálních zařízení Bethel – azylový dům pro muže a Sára – azylový dům pro matky s dětmi formou vaření tradičního guláše organizované odborem sociálních služeb. Realitní činnost byla provozována v oblasti pronájmu nebytových prostor a ubytovacího zařízení v V. NP v budově na ulici 28. října.

Za sledované období bylo dosaženo z doplňkové činnosti 209 106,71 Kč výnosů a nákladů 193 871,81 Kč. Celkový zisk z doplňkových činností je vykazován ve výši 15 234,90 Kč.

10. Přehled tržeb z nevýrobní činnosti

Domov pro seniory Frýdek-Místek, příspěvková organizace	domovy pro seniory			
	fin.plán 2020	skutečnost 2020	skutečnost 2019	plnění sl.2/sl.1
	1.	2.	3.	4.
příspěvky na péči od uživatelů (státní příspěvek na účet PO)	18 854	18 670	19 153	99,0
úhrady uživatelů za pobyt a stravu	23 530	22 989	23 866	97,7
úhrady uživatelů za fakultativní služby	210	209	217	99,5
úhrady od zdravotních pojišťoven	5 442	6 577	5 586	120,9
dofinancování nákladů na služby od příbuzných	200	132	208	66,0
tržby za obědy zaměstnanců	500	468	497	93,6
tržby z realitní činnosti-nájmy nebytových prostor	148	151	150	102,0
tržby z hostinské činnosti	40	58	50	145,0
ostatní - zúčtování krytí IF, použití fondů, mat. dary, úroky	2 544	1 694	2 177	66,6
CELKEM	51 468	50 948	51 904	99,0

11. Využití kapacity poskytovaných sociálních služeb

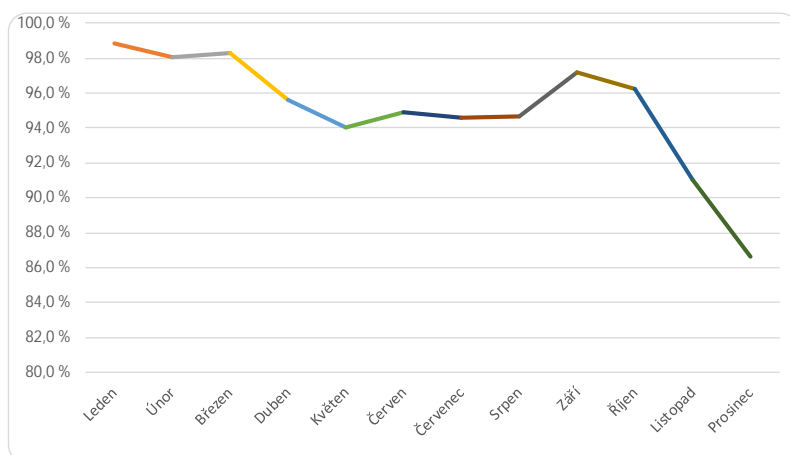
sociální služba: domovy pro seniory (§ 49 zákona o SSL)

	1. čtvrtletí	2. čtvrtletí	3. čtvrtletí	4. čtvrtletí	rok 2020	rok 2019	plnění v % sL5/sL6
	1.	2.	3.	4.	5.	6.	7.
Kapacita	196	196	196	196	196	196	100,0
Počet klientů celkem (fyzický počet)	208	206	210	198	254	243	104,5
Počet klientů celkem s bydlištěm ve FM (fyzický počet)	198	196	203	192	236	229	103,1
Lůžkodny	17551	16917	17217	16462	68147	71253	95,6
Plán počtu lůžkodnů	17640	17836	18032	18032	71736	71540	100,3
% obloženosti	99,5	94,8	95,5	91,3	95,0	99,6	x

Vliv pandemie onemocnění COVID-19 na využití kapacity poskytovaných sociálních služeb v roce 2020

Obloženost lůžek za rok 2020

Poskytovaná služba: § 49 domovy pro seniory



	Leden	Únor	Březen	Duben	Květen	Červen	Červenec	Srpen	Září	Říjen	Listopad	Prosinec	Součet	Průměr
Obloženost v %	98,86	98,03	98,29	95,6	94,06	94,91	94,62	94,68	97,19	96,21	91,04	86,6	1140,09	95,01
Počet uživatelů	193,77	192,14	192,65	187,37	184,35	186,03	185,45	185,58	190,5	188,58	178,43	169,74	2234,59	186,22
Kapacita	196	196	196	196	196	196	196	196	196	196	196	196	2352	196
Plánované lůžkodny	6076	5684	6076	5880	6076	5880	6076	6076	5880	6076	5880	6076	71736	5 978
Skutečné lůžkodny	6007	5572	5972	5621	5715	5581	5749	5753	5715	5846	5353	5262	68146	5 678,83

D. Plnění opatření z minulé zprávy a návrh opatření ke zkvalitnění činnosti organizace

1. Dodržovat vysokou kvalitu poskytovaných služeb

Odbornou i kvalifikační způsobilost si zaměstnanci v souladu s platnou legislativou v uplynulém roce prohlubovali a zvyšovali prostřednictvím akreditovaných školicích akcí, které navazují na celkovou strategii vzdělávání zaměstnanců domova.

V roce 2020 tak byla realizována odborná a profesní podpora pracovníků prostřednictvím supervizních a lektorských setkání, která probíhala na všech Domovech, včetně úseku sociálních pracovníků, aktivizačních pracovníků a fyzioterapeutických pracovníků. Veškeré školení a setkání byly v omezeném režimu, kdy jsme museli kurzy konat v menších skupinách, popř. jsme využívali letní období, kdy byla situace s COVID_19 nejpříznivější.

V přímé obslužné péči je nadále používán koncept Bazální stimulace, jehož akreditací jsme v roce 2020 prošli, a která napomáhá pracovníkům v přímé obslužné péči lépe a snadněji zvládat obtížné situace, více se přiblížit uživatelům, jejichž schopnost komunikace je hrubě narušena.

Aby se předešlo projevům nevyváženého příjmu stravy, sledovali pracovníci přímé obslužné péče výživu uživatelů pod odborným vedením externí nutriční terapeutky.

V uplynulém roce dobrovolnickou činnost v domově vykonávalo opět přibližně 30 osob z řad seniorů, studentů i pracujících. Prostřednictvím dobrovolnické činnosti standardně dochází k obohacení života seniorů, a to účastí na společenských akcích, doprovodem klientů na procházky, komunikací s obyvateli domova atd. V tomto roce to bylo poněkud jiné, proto jsme dobrovolníky využívali například i v situacích, kdy nám kvůli onemocnění COVID_19 chyběl personál z přímé obslužné péče. Dobrovolnická činnost byla ale koncem roku utlumena z důvodu opětovného šíření onemocnění COVID_19 v našem zařízení.

2. Zkvalitnit vybavenost a provozní podmínky pro výkon služeb uživatelům

Dlouhodobým cílem zaměstnanců domova je stále zvyšovat kvalitu námi poskytovaných služeb, a tím průběžně zabezpečovat potřeby uživatelů.

Bylo dokončeno rozšíření elektronického požárního systému na všech patrech domova. Ve všech pokojích uživatelů v budově na ul. 28. října i v budově na ul. Školská je autonomní protipožární zabezpečení. Opět bylo postupně nainstalováno několik nových posuvných dveří do sociálního zařízení a taktéž domov pokračoval ve vybavování prostor vhodným a potřebným nábytkem, pomůckami, zařízeními. Inventář pokoje si může uživatel dovybavit i svými věcmi, aby se adaptace a život v domově maximálně přiblížil jeho původnímu domovu.

Za pomoci projektů Moravskoslezského kraje byl v roce 2020 pořízen schodolez, který pomůže imobilním uživatelům v budově na ul. Školská při případné evakuaci. Zbylá většina finančních prostředků byla použita právě na již zmíněné protipožární zabezpečení, vč. instalace kamerového systému, což povede ke komplexnímu zabezpečení uživatelů i majetku domova. Z rezervních zdrojů byly částečně hrazeny antidekubitní matrace.

Do prostor kuchyně byly v minulém roce pořízeny také nové stroje. Jedním z nich je zařízení pro udržování teplých pokrmů, které slouží ke kvalitnějšímu uchování jídel v době od dovaření do výdeje strážníkům. Dále pak byly pořízeny dva ohřívací výdejní vozíky typu Abner a mycí stroj Kärcher, který usnadní provádění sanitárních úklidů.

3. Hledat a realizovat směry zvyšování výnosů

V roce 2020 získal domov do rozpočtu organizace navíc 20 368 tis. Kč. prostřednictvím státní neinvestiční dotace a investičních příspěvků ze zdrojů Moravskoslezského kraje, značný objem finančních prostředků domov získal prostřednictvím věcných a finančních darů a příspěvků jiných obcí.

4. Hledat a realizovat směry snižování nákladů

Domov se snažil snižovat náklady zejména v oblasti úspory energií. Zapojil se do projektu Magistrátu města Frýdku-Místku, kdy prostřednictvím zřizovatele již několik let zajišťuje odběr elektrické energie a plynu v co nejlepší cenové relaci. Došlo k výměně energeticky náročných zářivkových trubice za úsporné LED trubice, vyměnily se stropní svítidla v I. NP budovy na ul. 28. října.

Také v loňském roce, v podzimních měsících, byly provedeny kontroly, opravy a úpravy všech oken domova. Důraz je kladen na kontrolu otopu, zejména ve společných prostorách domova.

Snahou domova je chovat se nejen ekonomicky, ale také ekologicky, např. nákupem hygienických potřeb z recyklovaných materiálů.

Prostřednictvím spořičů vody, které byly postupně pořizovány, dochází k maximální úspoře vody.

E. Tabulková část včetně finančních výkazů

Příloha č. 1 - Rozbor nákladů, výnosů a výsledku hospodaření za rok 2020

Příloha č. 2 - Rozbor mzdových prostředků za rok 2020

Příloha č. 3 - Rozvaha příspěvkové organizace sestavená k 31.12.2020

Příloha č. 4 - Výkaz zisku a ztráty příspěvkové organizace sestavený k 31.12.2020

Příloha č. 5 - Příloha účetní závěrky k 31.12.2020

Příloha č. 6 - Seznam přijatých darů v roce 2020

F. Stručné zhodnocení výsledků kontrol

- podle čl. 12. odst. 7 Zásad řízení příspěvkových organizací

1. Provedenou veřejnosprávní kontrolou hospodaření s veřejnými prostředky za rok 2019 dle 9 a) zákona č. 128/2000 Sb., o obcích, ve znění pozdějších předpisů a s odkazem na § 1 zákona č. 255 Sb., o kontrole nebylo prokázáno porušení rozpočtové kázně. Opatřením ředitele byly nedostatky v dané lhůtě odstraněny.
2. Krajská hygienická stanice Moravskoslezského kraje provedla podle nařízení Evropského parlamentu a Rady (ES) č. 882/2014 o úředních kontrolách během roku 2020 několik kontrol za účelem dodržování požadavků zákona č. 258/2000 Sb. o ochraně veřejného zdraví a dalších souvisejících zákonů s tím, že namátkově kontrolovala např. teplotu podávaného jídla, skladování a manipulace s potravinami a pokrmy, stav a čistotu provozního a stolního nádobí. Kontrolami nebyly shledány nedostatky či závady.
3. V únoru 2020 proběhla v organizaci kontrola Odborového svazu zdravotnictví a sociální péče ČR zaměřena na dodržování podmínek a zásad bezpečnosti a zdraví při práci. Drobné výtky byly odstraněny neprodleně.
4. Všeobecná zdravotní pojišťovna České republiky provedla v měsíci červnu 2020 kontrolu plateb pojistného na veřejné zdravotní pojištění a dodržování ostatních povinností plátce pojistného. Ke dni kontroly nebyly zjištěny splatné závazky vůči VZP ČR ani jiné evidenční nedostatky.
5. Krajská hygienická stanice Moravskoslezského kraje provedla v listopadu 2020 kontrolu plnění povinností stanovených v Mimořádných opatřeních Ministerstva zdravotnictví České republiky k ochraně obyvatelstva a prevenci nebezpečí vzniku a rozšíření onemocnění COVID_19 způsobené novým koronavirem SARS-CoV-2. Provedeným kontrolním šetřením nebyly zjištěny nedostatky v plnění Mimořádných opatření.

6. V roce 2020 se údržba potýkala s výskytem legionelly v objektu na ul. 28. října. Vše se odvíjelo od zjištění přítomnosti této bakterie v systému TUV při kontrole ze dne 6. 2. 2020, která byla provedena Zdravotním ústavem se sídlem v Ostravě. Odběr vzorků TUV s nadlimitními hodnotami bakterie byl proveden na výstupu z předávací stanice a našim úkolem bylo zjistit zdroj kontaminace a zajistit nápravu. Zbavit se této bakterie v tak rozsáhlém vodovodním systému, jako má objekt domova pro seniory na ul. 28. října, je úkol zcela mimořádný. Problém byl identifikován v potrubí zpátečky TUV v nejzazší části objektu směrem od výměňkové stanice. Postupnými kroky spojenými s úpravami a opravami celého systému TUV jsme nakonec zlepšení dosáhli a důkazem byl protokol z mikrobiologického vyšetření ze dne 26. 11. 2020, ve kterém je konstatováno, že poslední odebraný vzorek TUV je v pořádku.

Seznam přijatých darů v roce 2020**Finanční dary účelové**

1. MePro Trading, s.r.o.	15 000,00 Kč
2. Medesa, s.r.o.	33 000,00 Kč

Celkem finanční dary účelové **48 000,00 Kč**

Finanční dary neúčelové

1. Karásek Jiří	5 000,00 Kč
2. Žižková Jana	120 000,00 Kč
3. Meca Pavel	20 000,00 Kč
4. Těšínský Boris	10 000,00 Kč
5. Groossens Šárka	15 000,00 Kč

Celkem finanční neúčelové **170 000,00 Kč**

CELKEM FINANČNÍ DARY **218 000,00 Kč**

Věcné dary

1. Mgr. Svobodová Renáta - šicí stroj SINGER	3 999,00 Kč
2. Nadace Charty 77 - tablet Huawei 2 ks	11 771,00 Kč
3. Slezan Holding a.s. - tablet UMAX 4 ks	10 760,00 Kč
4. Nutricia a.s. - ochranné štíty 20 ks	1 929,00 Kč

CELKEM VĚCNÉ DARY **28 459,00 Kč**